



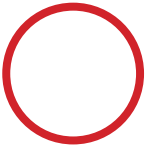
الإشارات (الشخصيات)

الهدف الرئيسي من إشارات السير هو تنظيم حركة السير وتحذير وإرشاد السائقين.

أقسام إشارات المرور:



القسم الأول: إشارات التحذير وهي على شكل مثلث وتوضع عادةً قبل العائق أو الخطر المحتمل بحوالي ١٥٠ متر باستثناء بعض الإشارات. ما هو شكل إشارة التحذير؟ شكلها هو مثلث.



القسم الثاني: إشارات الإرشاد وهي على شكل دائرة وهي ملزمة للسائقين ويجب السير حسب مدلولها. الدائرة الحمراء (ممنوع) الدائرة الزرقاء (مسموح) الدائرة السوداء أو التي يوضع عليها خط أسود تبطل وتلغي مفعول الإشارة التي سبقتها. ما هو شكل إشارة الإرشاد؟ شكلها هو الدائرة (إرشاد دائرة)



القسم الثالث: إشارات الإستعلام أو الإعلام وهي على شكل مربع أو مستطيل والهدف والغاية من إشارات الإعلام هو لتحديد الأماكن والاتجاهات والمسوحيات وتدل على أماكن أثرية وسياحية أيضاً. ما هو شكل إشارة الإعلام؟ شكلها هو مربع (إعلام مربع)



القسم الرابع: إشارات مرسومة على سطح الطريق من أجل توجيه وتنظيم حركة السير وتساعد في اتخاذ المسالك المناسبة أثناء السفر وهي ملزمة عدا كلمة قف المرسومة غير ملزمة.



القسم الخامس: الإشارات الضوئية والغاية الأساسية والرئيسية من الإشارات الضوئية هي تنظيم حركة السير وتقسيم حق الأولوية وتسهيل انسياب حركة السير بسهولة ويسر.

و-٧



و-١٠

القسم السادس: الإشارات المساعدة وهي ملزمة ووظيفتها والغاية منها هي توضيح وتأمين المشاكل أمام السائقين فهي تدل على معوقات أو متعرجات وتدل على المسالك أو حدود حافة الطريق وهي عاكسة للضوء مثل إشارات رقم (٧-١٠) وكذلك الإشارات بأيدي العمال والطلاب فهي إشارات مساعدة وهي ملزمة لأنها إشارات قانونية تسمى إشارة سروقف.



خلاصة جميع الإشارات بأقسامها المختلفة ملزمة للسائق عدا كلمة قف المرسومة على سطح الطريق غير ملزمة.

القانون

مكونات حركة السير

تتكون وتتركب حركة السير من ثلاثة عناصر رئيسية وهي: (1) السائق (2) المركبة (3) الطريق

يعتبر الشخص السائق في نظر القانون إذا حصل على رخصة سياقة ويستطيع السائق سوق المركبات من الأنواع التي سجلت في رخصة سياقته فقط ويجب أن تكون حالة السائق جيدة فلا يجوز له سوق مركبة تحت تأثير الكحول أو المسكرات (مثل) أو المخدرات أو الأدوية المهدئة واجب الحذر لا يقع على السائق فقط وإنما يقع على عابري الطريق فكل من يستعمل الطريق عليه واجب الحذر والالمام بقوانين السير.

درجات الرخص والعمر القانوني لها

درجة B وهي رخصة المركبة خصوصي وخصوصي مزدوج الاستعمال وماكنة متحركة وتجارية لغاية ٤٠٠٠كغم (٤طن) وعدد ركاب المركبة الخصوصية الأقصى هو ٨+١.



العمر القانوني لسائق الخصوصية درجة B: يسمح له بأن يبدأ التعليم بفحص النظر والفحص النظري (التؤويا) من سن ١٧ سنة ويبدأ الفحوصات للحصول على الرخصة (القسم العملي) على سن ١٧ سنة.



درجة C وهي رخصة خصوصي B+ تجاري لغاية ١٥ طن.

العمر القانوني لسائق شحن درجة C: يبدأ التعليم فحص النظر والفحص النظري (التؤوريا) من سن ١٧ سنة ويبدأ الفحوصات للحصول على درجة الرخصة على سن ١٨ سنة .
يمنع في المركبة الخصوصية والتجارية تحميل ركاب بالأجرة وإذا ثبت ذلك من حق المحكمة حرمان ذلك السائق من تسجيل مركبة بإسمه.

الحالة الصحية والبيانات الشخصية

إذا طرأ أي تغيير في الحالة الصحية للسائق (في الدم والأعصاب والعظم والنظر) يجب إبلاغ دائرة الترخيص في مدة أقصاها ٤٤ ساعة.

إذا طرأ تغيير في البيانات المدونة في الرخصة الشخصية مثل العنوان أو الإسم يجب إبلاغ دائرة السير في مدة أقصاها أسبوعين أو خلال ١٥ يوم.

واجب على السائق والذي عليه شرط استعمال النظارات أو العدسات الطبية أن يستعمل أثناء قيادة المركبة وإذا كان هذا السائق سائق مركبة عمومي أو شحن مرخصة لنقل ستة ركاب أو أكثر عليه حمل نظارات احتياطية .

المركبة تعريفها وانواعها

المركبة : هي كل منشأة تتحرك على عجلات وتقسّم الى قسمين:

- 1- مركبة آلية وهي التي تتحرك ذاتيا (أي لها محرك).
- 2- مركبة غير آلية تحرك بواسطة أخرى مثل عربة اليد أو الدراجة الهوائية أو المقطورة.

المركبة التجارية: هي كل مركبة صممت حسب مبنائها لنقل بضائع لقاء أجر أو خدمة صاحب المركبة وسجلت في رخصتها أنها مركبة تجارية.

مركبة العمل : هي كل مركبة صممت حسب مبنائها لتنفيذ عمل فقط وثبت عليها أجهزة خاصة بذلك وذكر في رخصتها أنها مركبة عمل.

مركبة الأمن: هي كل مركبة تابعة للجيش أو الشرطة أو نقل المرضى (الإسعاف) أو الدفاع المدني (الإطفائية) تبعث من ضوء احمر أو أزرق متقطع وتصدر صافرة إنذار وسجل في رخصتها أنها مركبة أمن والواجب اتجاه مركبة الأمن لدى سماعها أو مشاهدتها لها التمهّل والوقوف الكامل على أقصى اليمين وإعطائها حق الأولوية وعدم السير خلفها إلا بعد ترك مسافة لا تقل عن ١٠٠متر.

العربة في القانون: هي مركبة يجرها حيوان.

عربة اليد: هي كل مركبة تحرك بواسطة القوة البدنية للإنسان ولا تشمل كرسي العجزة وعربة الأطفال.

الحيوان: هو كل الحيوانات ما عدا الكلاب والقطط والطيور الداجنة.

الإشارة إلى مركبة أصابها خلل

- ❖ المركبات الآلية والقاطرة والمقطورة عدا الدراجة النارية يجب أن تزود بمثلث تحذير عاكس أحمر.
- ❖ يوضع مثلث التحذير خلف المركبة التي أصابها الخلل مهما كان بسيط بحيث يرى ويشاهد من مسافة لا تقل عن ١٠٠ متر.
- ❖ يجوز إصلاح مركبة على جانب الطريق بشرط أن يتم ذلك بسرعة وان لا يتجاوز ٢٤ ساعة ولا يكون بالقرب من المكان ورشة تصليح أو كراج.



ملاحظات خاصة بالمركبة

- اذا استمر وقوف مركبة في مكان ممنوع الوقوف أكثر من ٧ أيام يجوز للشرطي سحبها من مكانها.
- المركبات العمومية والتجارية يجب أن تزود بمطفأة حريق.
- كل المركبات التي يجب أن تزود برافعة (جك) عدا الدراجة النارية أيا كان عمله اما إذا كانت مركبة وزنها ٤طن فما فوق فيجب أن تكون الرافعة تعمل بضغط الزيت (هيدروليكي).
- لا يجوز تغيير في لون وهيكل بنية المركبة إلا بعد أخذ إذن خطي مسبق من سلطة الترخيص.

فاحص دائرة السير

المقصود به هو مهندس ميكانيكي مختص لفحص صلاحية المركبة ويجوز له فحص المركبة في أي زمان وأي مكان ولا يجوز للشرطي فحص المركبة إلا إذا كان يحمل شهادة فاحص مركبات.

الوثائق

الوثائق التي يجب أن تكون تحوزة السائق أثناء قيادة المركبة:
(1) الهوية الشخصية. (2) الرخصة الشخصية.

(3) رخصة المركبة. (4) شهادة تأمين أو أي شهادة أخرى تطلبها سلطة الترخيص.

ملاحظات خاصة بالوثائق:

- شهادة تأمين والترخيص يجب أن تكون بحوزة السائق حتى وان لم يكن صاحب المركبة.
- تجدد رخصة السائق كل سنتين أو حسبت تعليمات سلطة الترخيص.
- تمنح رخصة السائق الجديد لمدة سنة.
- تجدد رخصة المركبة كل سنة أو حسب تعليمات سلطة الترخيص.
- يجب أن تكون الوثائق الرخص وشهادة التأمين واضحة وقابلة للقراءة وسارية المفعول.

من المسؤول؟

- عن صلاحية المركبة؟ السائق وصاحب المركبة.
- عن مركبة تلفظ زيت ودخان وتصدر ضوضاء أكثر من المقرر حسب القانون؟ السائق وصاحب المركبة.
- عن المركبة والركاب أثناء السفر؟ السائق.
- عن نقل مواد مشتعلة؟ السائق
- عن مركبة تنقل نفايات يتساقط قسم منها على الطريق؟ السائق.
- عن ربط حزام الأمان؟ السائق والراكب معاً.
- عن مركبة أخذت لها مخالفة بالصورة (صور داخل رمزون)؟ صاحب المركبة إلا إذا ثبت خلاف ذلك.
- عن مركبة تجر أو تبعد من مكان ممنوع الوقوف؟ هو صاحب المركبة إلا إذا ثبت خلاف ذلك.
- عن تأخير نقل ملكية المركبة؟ صاحب المركبة (البائع)
- عن نقل ملكية المركبة؟ صاحب المركبة (البائع).

الطريق: هي كل مكان مفتوح يحق للجمهور السير فيه.

د-٧



طرف الطريق: يمكن تسميته هامش الطريق أو حاشية الطريق وهي المسافة الممتدة من الخطوط الصفراء إشارة رقم (د-٧) لغاية ٣ أمتار أو أقرب قناة صرف مياه لا يجوز سير المركبات على حافة وهامش الطريق إلا للمركبات البطيئة والتركورات والمركبات التي تكون حمولتها ثقيلة أو طويلة أو عرضة التي قد تسبب في عرقلة السير وفي هذه الحالة يجوز السير على هامش الطريق لأفصاح للمركبات من التجاوز بسهولة.

ب-٦٣



عابري الطريق: هم كل من يستعمل الطريق وعليهم واجب الحذر والإلمام بالقانون.

المسلك: هو جزء من عرض الطريق (الشارع) مرسوم أو غير مرسوم يكفي لسير رتل من المركبات التي تسير على أكثر من عجلتين.

ج-٦



السبيل: هو قسم من عرض الطريق يقع بجانب طريق المركبات خصص لنوع معين من عابري الطريق ويكون مخصص حسب الإشارة التي وضعت على بدايته رقم (ب-٦٣) يصبح السبيل مخصص فقط للدراجات الهوائية

المساحة الفاصلة: هي جزيرة السير المبنية أو المرسومة التي تقسم الشارع على امتداده إلى قسمين تجعل كل قسم طريق ذات اتجاه واحد ولا يجوز السير أو الوقوف المركبات على المساحة الفاصلة عند وجود إشارة تسمح بذلك.

ب-٢٤



طريق ذات اتجاه واحد: وهي الطريق التي تسمح لممرور المركبات من اتجاه واحد فقط وتعرف من إشارة رقم (ج-٦) أو من المساحة الفاصلة التي تقسم الشارع على امتداده إلى قسمين تجعل كل قسم طريق ذات اتجاه واحد.

طريق ذات اتجاهين: وهي الطريق التي تسمح لممرور المركبات من كلا الاتجاهين وكل الطرق وهي طريق ذات اتجاهين ما لم توضع على بدايتها إشارة رقم (ج-٦) أو تقسمها مساحة فاصل على امتدادها.

ب-٢٥



طريق البلدية: هي كل طريق تابعة وتخضع ضمن سلطة البلدية أو مجلس محلي أو قروي وحددت سرعتها ب ٥٠ كم/ساعة ووضعت على بدايتها إشارة رقم (ب-٢٤) ونهايتها (ب-٢٥).

الطريق الضيقة: وهي الطريق التي لا تسمح لممرور مركبتين متقابلتين في آن واحد وهنا يجب على كلا السائقين أن يحدوا ويتميلا بمركبتهما واخذ أقصى يمين الطريق والنزول إلى حافة الطريق إذا اقتضى الأمر ذلك.

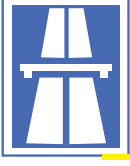
ج-٤



طريق بدون مخرج: هي الطريق التي تجبر السائق بالعودة من نفس المدخل ووضعت على بدايتها إشارة رقم (ج-٤) والطريق بدون مخرج تعتبر طريق حسب القانون.

الطريق السريعة: طريق أعدت للمركبات التي تستطيع ويجوز لها السير بسرعة لا تقل عن ٥٥ كم/ساعة والسرعة القصوى فيها ١٠٠ كم/ساعة وتكون ذات اتجاهين وتقسّمها الى قسمين مساحة فاصلة مبنية أو متروكة غير معبد أو جدار حديدي أو إسمنتي في كل قسم مسلكين على الأقل ويمنع دخول الحيوانات و عربات اليد والمركبات البطيئة إليها وكذلك يمنع دخول الدرجات الهوائية والمشاة إليها أو تحميل وتنزيل ركاب فلا يمكن الوصول إليها من أفينة مجاور أو زقاق ولا يوجد فيها مفترقات وإنما يوجد اندماجات طرق كذلك لا يوجد فيها ممرات مشاة ولا ملتقى سكة حديد ولا خدمات مثل (محطة وقود ورشة تصليح مطعم ...) وتكون الطريق السريعة خارج المدن وتوضع على بدايتها إشارة (ب-٥٣) ونهايتها (ب-٥٥).

٥٤-



ب-٥٥



الرصيف: هو جزء من عرض الطريق خصص للمشاة فقط ولا يجوز سير المركبات عليه ولا يجوز الصعود على الرصيف من أجل تجاوز عائق أو حفرة ماء ولا حتى لتفادي خطر أو اصعاد وانزال الركاب ولكن يجوز الصعود على الرصيف فقط من أجل الدخول أو الخروج من ساحة أو كراج أو طريق ترابية يجوز الوقوف على الرصيف إن وجدت إشارة تسمح بذلك.

المسلك المركزي: يكون في طريق ذات اتجاهين فيها ثلاث أو خمسة مسالك ويكون المسلك الأوسط هو المسلك المركزي ولا يجوز السير في المسلك المركزي إلا في حالة التجاوز أو عند الإستدارة نحو اليسار.

*دائما يجب السير يمين الطريق إلا في حالة التجاوز أو الاستدارة لليسر.

المفترق

المفترق: هو التقاء طريقين أو أكثر ولا يشمل الاندماجات أو الخروج من ساحة أو كراج أو طريق ترابية أو محطة وقود.

حدود المفترق: هي الخطوط الوهيمية الممتدة من حواف الطريق أو أحجار الرصيف.

خط الوقوف: هو الخط الأبيض المرسوم على طول عرض الطريق أو قسم منها يؤشر إلى مكان وقوف المركبة في مكان واجب الوقوف فيه مثل المفترقات أو عند إشارة قف أو إشارة ضوئية حمراء أو عند ملتقى سكة الحديد.

ج-٧



مكان عبور المشاة: ويسمى أيضا **خط المشاة** وهي الخطوط البيضاء العريضة المرسومة على طول عرض الطريق أو قسم منها وتعرف بإشارة الإعلام (ج-٧).

إشارة سر وقف: هذه إشارات قانونية تكون مع العمال والتلاميذ بالقرب من المدارس وهي ملزمة لعبري الطرق.

ملتقى سكة الحديد : هو التقاء طريق مع سكة حديد على نفس المستوى.

هـ-١١



حالات الوقوف قبل ملتقى سكة الحديد:

- 1- إذا اهتز ملتقى سكة الحديد سواء لفتح أو إغلاق الملتقى.
- 2- سماع صوت قطار أو صافرة قطار قادم.
- 3- إذا كانت إشارة رقم (٥-١١) في حالة عمل (ضوء احمر غماز).
- 4- إذا وجدت إشارة قف (ب-٣٧) قبل الملتقى.
- 5- رؤية علم أو راية يلوح بها رجل سكة الحديد.
- 6- رؤية قطار قادم.

ب-٣٧



أين يجب الوقوف قبل ملتقى سكة الحديد عند وجوب الوقوف:

- 1- قبل خط الوقوف إن وجد
- 2- أو قبل الحاجز إن وجد
- 3- أو على بعد ٤ متر من اقرب قضيب سكة الحديد.

الواجب إجراءه عند الوقوف قبل ملتقى سكة الحديد هو إطفاء المذياع أو المسجل أو التلفاز أن وجد وفتح الشبابتك أو الباب الأمامي في الباص وإصغاء السمع وإمعان البصر على طول سكة الحديد حتى يتم التأكد من عدم وجود قطار قادم يكون الوقوف قبل ملتقى سكة الحديد يكون قبل أو بعد ٢٠ متراً أما التوقف فيكون على بعد ٤ متر من اقرب قضيب سكة حديد.

*إذا أردت مركبة معدة لنقل الراكب فأكثر اجتياز سكة الحديد يجب أن يكون معبد قبلها ب ٢٠م على الأقل

الأنوار (الأضواء) :

لامبة التحذير: وهي الضوء الأزرق الذي يظهر في لوحة المقاييس (تابلو الساعات) والذي من خلاله يعرف السائق بأنه يسير بالضوء العالي.

زر تغيير الإضاءة: يغير الضوء من العالي إلى الواطي وبالعكس أيضاً.



الحالات التي يجب فيها خفت الأنوار من العالي إلى الواطي:

لا يجوز السير بالضوء العالي داخل البلد الا إذا كانت الإضاءة سيئة ويجب الرجوع الى الضوء الواطي في الحالات التالية:

(1) رؤية مركبة قادمة في الإتجاه المقابل. (2) في حالة الضباب.

(3) إضاءة لوحة التمييز أو المركبة التي تسير أمامك. (4) في حالة التوقف.

وقت الإنارة: هو الليل وعندما تكون الرؤية مشوشة وغير واضحة لأي سبب كان.

الليل في القانون: هو بعد غروب الشمس بربع ساعة وقبل شروقها بربع ساعة.

إضاءة المصابيح:

- ضوء الغماز والبرك يرى ويشاهد في الليل من مسافة 150م وفي النهار من مسافة 30م.
- الضوء العالي والذي يسمى ضوء الطريق يضيء أمام المركبة في جو صحو مسافة لا تقل 100م.
- الضوء الهابط والذي يسمى الواطي أو الالتقاء أو العبور يضيء أمام المركبة في جو صحو مسافة لا تقل عن 30م.
- ضوء الرفرس أو الرجوع إلى الخلف يضيء خلف المركبة مسافة لا تزيد عن 10م وقوة إضاءة مصباح الرجوع إلى الخلف 20واط اما قوة إضاءة مصباحي الرجوع إلى الخلف 10واط.

ملاحظات خاصة بالإضاءة:

- لا يسمح بالسير بتاتا إذا تعطل أي ضوء بالمركبة حتى لو كان الضوء العالي في فترة النهار.
- لا يجوز استعمال الضوء العالي أو الدم أو الرعاش من أجل تحذير سائق آخر بأنه يسير بالضوء العالي (ويسبب لك بهر النظر) في هذه الحالة تخفيف السرعة واخذ أقصى يمين الطريق وتركيز النظر إلى اليمين وكذلك إذا الشمس سببت لك بهر النظر عليك اتخاذ نفس الخطوات.
- في الضباب يستخدم الضوء الواطي وضوء الضباب.
- يجوز تركيب مسلاط في المركبة بشرط أن يتم توجيهه من داخل كابينية السائق ويستخدم عندما تكون المركبة متوقفة لإجراء تصليح أو البحث عن أشياء ويمنع توجيهه الى وسط الشارع.
- كل مركبة يزيد عرضها عن واحد متر يجب أن تجهز بضوئين كبيرين من الأمام.
- يجوز اشتراك ضوء الفرملة مع الأضواء الخلفية بشرط أن يكون ضوء الفرملة أقوى واشد في الإنارة من الأضواء الأخرى.

إعطاء الإشارة:

حالات اعطاء الإشارة:

- 1- عند البدء الحركة (عندما ينوي السائق تحريك مركبته بواسطة الغماز).
- 2- عند تغيير المسلك (بواسطة الغماز)
- 3- عند الرجوع إلى الخلف (بواسطة ضوء الرفرس الذي يعمل تلقائي عند وضع غيار رفرس).
- 4- عند الوقوف (بواسطة ضوء الفرملة).

حالات إعطاء إشارة باليد:

- 1- إذا تعطل الغماز أثناء السفر لحين الوقوف وإخلاء الطريق.
- 2- إذا كانت المركبة معفاة من تركيب مشيرة الاتجاه (غمازات) مثل "الدراجة الهوائية والنارية والتركتور".
- 3- لزيادة التنبيه إذا كانت ظروف الحال تقتضي ذلك.

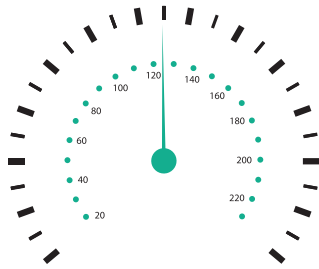
ملاحظات خاصة بالغماز:

- يجب إعطاء إشارة الغماز من مسافة كافية ووقت معقول.
- يجب الكف عن الإشارة (إطفاء الغماز) عند إتمام العمل أو المهمة التي وضعت من أجله.
- يجوز استخدام مؤشرات الاتجاه الأربعة (أربع غمازات فلاشر) عند تعطيل المركبة ليلا بالإضافة الى مثلث التحذير الأحمر الذي يرى ويشاهد من مسافة لا تقل عن 100 م.
- يعطي الغماز في حالة التجاوز قبل الإنحراف والكف عنه حين يتم الانتقال الى المسلك الأيسر مباشرة.
- يجب إعطاء إشارة عند الانعطاف نحو اليمين أو اليسار حتى لو كان المفترق مجهز بإشارة ضوئية.
- يجب إعطاء إشارة عند أي تحريك للمركبة.

السرعة:

السرعة القصوى : هي السرعة المسموح بها في طريق معينة لمركبات معينة تكون كالتالي:-

- 1- داخل البلد 50 كم/ساعة.
- 2- خارج البلد 80 كم/ساعة.
- 3- طريق سريعة 110 كم/ساعة عدى المركبات البطيئة والتركتورات 60 كم/ساعة والدراجة ذات المحرك المساعد 50 كم/ساعة.



حالات تخفيف السرعة :

- 1- عند الإقتراب من أولاد أو جمهرة من الناس (منطقة مأهولة).
- 2 عندما تكون الطريق متعرجة أو الرؤية مشوشة وغير واضحة.
- 3- عند السير في المنعطفات والجسور الضيقة.
- 4- عند السير في منحدر يجب التمهّل والنزول في غيار واطي.
- 5- عند الإقتراب من قطيع من الحيوانات.
- 6- عند السير في طريق رطبة أو عليها زيت يجب التمهّل وعدم الفرملة.
- 7- عند الاقتراب من ممرات المشاة ومفترقات الطرق وملتقى سكة الحديد والجسور والطرق الضيقة.
- 8- لدى المرور عن باص واقف في محطة أو أي مركبة وسمت بنقل طلاب يجب التمهّل وتخفيف السرعة حتى وان أدى ذلك إلى عرقلة حركة السير.

ملاحظات خاصة بالسرعة:

- سرعة المركبة تقاس بالكيلو متر بالساعة (كم/ساعة).
- السرعة القصوى لمركبة ذات ثلاث عجلات خارج المدن (طريق ليست بلدية) هي 60 كم/ساعة.
- يجب دائما ملائمة سرعة السفر مع وضع الطريق وحالة حركة السير وحالة الطقس ومدى رؤيا.
- يجب دائما السير بالمركبة بحذر وتمهّل والسير بالسرعة المعقولة.
- لا يجوز لمركبة حددت سرعتها في رخصتها تعدي تلك السرعة حتى وان سمحت إشارة بذلك.

الوقوف والتوقف:

الإيقاف: أو الوقوف هو وقوف المركبة التام وتركها بدون سائق ولا مراقب.

التوقف: هو توقف المركبة بهدف تحميل أو تنزيل بضائع أو ركاب بوجود السائق.

تأمين المركبة عند الوقوف:

- في جميع الحالات يجب سحب فرامل اليد (الهند بريك).
- إذا كانت الطريق صاعدة يجب وضع الغيار الأمامي (الأول) وإذا كانت نازلة (منحدرة) يجب وضع الغيار الخلفي (الرفيرس).
- إذا كانت صاعدة مع احجار رصيف توجه العجلات الى وسط الطريق.
- إذا كانت نازلة (منحدرة) مع احجار رصيف فتوجه العجلات إلى جهة الرصيف.
- إذا كانت بدون أحجار رصيف فتوجه العجلات دائما في جميع الحالات الى حافة الطريق.

الشرطي: هو الشخص الذي يرتدي زي الشرطة الرسمي ووضع على رأسه البريه (الطاقية) أو أظهر بطاقة تثبت أنه شرطي، وأوامر الشرطي مطاعة ويجب أن تحترم وتنفذ ولو كانت مخالفة للأنظمة والقوانين. أوامر الشرطي: يجب إطاعة الشرطي بلباسه الرسمي حتى لو كانت هذه الأوامر تخالف الإشارات الضوئية وإشارات السير وقوانين السير.

* إذا حصل حادث مع مركبة وصاحبها غير موجود فيجب ترك بيان خطي تبين فيه أسمك ورقم هويتك ورخصتك وعنوانك ورقم هاتفك إن وجد وإبلاغ اقرب مركز شرطة خلال مدة أقصاهما ٢٤ ساعة. لا يجوز تركيب الزامور الهوائي أو الموسيقى أو متغير الأصوات نهائيا يمنع تركيبه في المركبات، ولا يجوز استعمال الزامور إلا لتفادي خطر أو حادث لا يمكن تفاديه بطريقة أخرى.

إيقاف المركبة:-

حالات منع الوقوف داخل البلد

الوقوف داخل البلد مسموح الا في الحالات التالية:-

- 1- يمنع وقوف مركبة في حدود ١٢ متر قبل وبعد المفترق.
- 2- يمنع وقوف المركبة في حدود ١٢ متر قبل وليس بعد خط المشاة أو خط وقوف أو إشارة سير.
- 3- يمنع وقوف مركبة في حدود ٢٠ متر قبل وبعد محطة باص أو سكة حديد.
- 4- يمنع وقوف مركبة في حدود ٢ متر قبل وبعد من حنفية إطفاء الحريق.
- 5- البعد عن الرصيف مسافة لا تزيد عن ٤٠ سم.
- 6- إذا كانت المركبة تنقل مواد مشتعلة يجب البعد عن أقرب بناية ثابتة ٥٠متر إلا في لحظة توريدها للمستهلك.

* لا يجوز لصاحب محل أو مصنع أن يضع براميل أو حاجز لكي يحجز مواقف لمركباته.

إيقاف المركبة خارج البلد :

لا يجوز وقوف أو توقف المركبة في طريق خارج المدن على هامش الطريق إلا في الحالات التالية:

- 1- من أجل تحميل أو تنزيل ركاب عدا في الطريق السريعة.
- 2- مركبة التخليص (الونش).
- 3- مركبة الأمن (الشرطة , الجيش , إسعاف , إطفاء).
- 4- مركبة الأشغال العامة والبلدية.
- 5- امن أجل إنقاذ المصابين.
- 6- مركبة أصابها خلل أو عطب (بنشر) ويجوز إصلاحها على جانب الطريق إذا كان خلل بسيطاً وان لا يستمر أكثر من ٢٤ ساعة ولا يكون بالقرب من المكان ورشة تصليح (كراج) ويجب وضع خلفها مثلث تحذير عاكس احمر يري ويشاهد من مسافة لا تقل عن ١٠٠متر وإذا استمر وقوفها أكثر من ٧ أيام يجوز للشرطة جر المركبة وإعادها من مكانها.

الرجوع إلى الخلف:-

لا يجوز الرجوع إلى الخلف إلا في الحالات الضرورية وبقدر ما تقتضيه الضرورة , وبعد اتخاذ التدابير اللازمة لمنع وقوع إصابة أو خطر , إعاقة أو إزعاج.

ملاحظات خاصة بالوقوف :

- يجب وقوف وإيقاف المركبة بجانب الرصيف بشكل موازي لحافة الرصيف بشرط أن لا يزيد على بعد العجلات القريبة من الرصيف عن ٤٠ سم (٤٠ سم على الأكثر).
- يجوز إيقاف ووقوف المركبة بشكل مائل أو زاوية بجانب الرصيف إذا وجدت إشارة تسمح بذلك أو خطوط بيضاء مرسومة على سطح الطريق تسمح بذلك.
- يتم الوقوف بشكل زاوية بين الخطين عن الطريق الرجوع إلى الخلف.
- ويتم الوقوف بشكل مائل بين الخطين عن الطريق الدخول بمقدمة المركبة.

سلطات سحب الرخص:-

أولاً: المحكمة

ب-٣٧



يجوز لها سحب رخصة السائق من يوم الى الأبد بعد الإدانة وحسب الجرم القانوني الذي ارتكبه السائق, وفرض غرامة مالية, وسجن.

ملاحظات خاصة بالمحكمة:

- إذا سحبت المحكمة رخصتك ولكن دائرة السير أرسلت لك الرخصة بواسطة البريد فلا يجوز دفع رسومها ولا يجوز استعمالها ويجوز استعمالها ويجب اعادتها فوراً الى سلطة الترخيص.
- يجوز للمحكمة سحب رخصة مركبة إذا كانت تلك المركبة تشكل خطر على عابري الطريق.
- يجوز للمحكمة منع سائق من تسجيل مركبه باسمه في دائرة السير إذا ثبت عليه نقل ركاب بالأجرة بواسطة مركبة خصوصية أو تجارية.

ثانياً: سلطة الترخيص

يجوز لها سحب رخصة السائق بصورة دائمة أو مؤقتة.

ثالثاً: ضابط الشرطة (برتبة ملازم أول فما فوق)

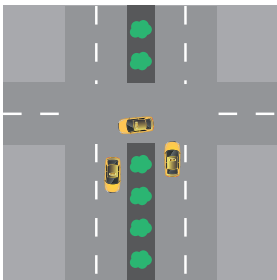
- سحب الرخصة مدة ٩٠ في حالة حصل حادث أسفر عن وفاة شخص.
- سحب الرخصة مدة ٩٠ يوم في حالة حصل حادث الحق أضرار مادية أو إصابات جسدية (جروح).
- سحب الرخصة مدة ٣٠ يوم في بعض الحالات.

حالات سحب الرخصة من قبل الشرطي لمدة ٣٠ يوم:-

- عدم الامتثال للإشارة الضوئية الحمراء
- عدم الإمتثال لإشارة قف (ب-٣٧).
- عدم إعطاء حق الأولوية للمشاة.
- اجتياز مركبة وقفت قبل خط المشاة لتأدية واجبها.
- سيطرة المركبة والسائق ثمل أو تحت تأثير المسكرات والمخدرات.
- تجاوز خطر.
- قطع خط فاصل متواصل.
- اجتياز ملتقى سكة الحديد والحاجز يهتز لفتح أو إغلاق الملتقى.
- إذا زادت السرعة عن المسموح بها ب ٢٠ كم /ساعة داخل وخارج البلد أو ب ٣٠ كم/ساعة في الطريق السريعة.
- إذا كان السائق ينقل مواد خطرة ولم يتخذ إجراءات الأمان المناسبة.
- إذا زادت الحمولة عن المسموح بها أكثر من ٢٥٪.
- عند سياقته لمركبة من شأنها أن تعرض عابري الطريق للخطر.

السير في الاتجاه المعاكس (حذوة الفرس):-

يسمح السير في الاتجاه المعاكس إذا لم توضع إشارة تمنع ذلك بحيث لا يسبب إصابة أو خطر، إعاقة أو إزعاج.



ملاحظات حول السير في الاتجاه المعاكس:

- لا يجوز الاستدارة في الاتجاه المعاكس في طريق ذات اتجاه واحد.
- لا يجوز الاستدارة في الاتجاه المعاكس إذا كانت هناك قمة أو منحدر غير مكشوف.
- لا يجوز الاستدارة في الاتجاه المعاكس إذا كانت الرؤية غير واضحة والمركبة غير مرئية من كلا الاتجاهين لأي سبب مثل الضباب.
- تنفذ الإستدارة (حذوة فرس) في طريق ذات اتجاهين من أقصى اليمين إلى أقصى اليمين.
- تنفذ الإستدارة (حذوة فرس) في طريق ذات اتجاه واحد إلى اتجاه واحد من أقصى اليسار إلى أقصى اليسار أو من أي مسلك آخر حسب حجم المركبة

السير في المنعطفات:-

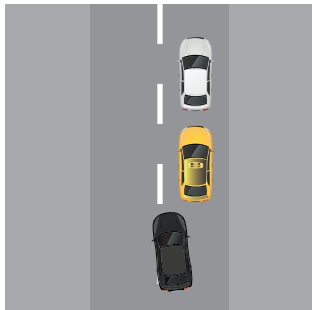
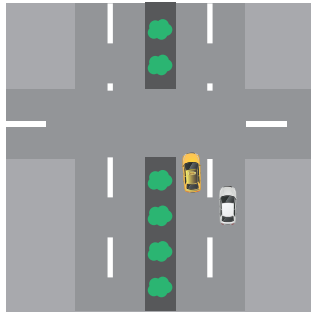
يترتب على السائق دائماً تخفيف السرعة قبل دخول المنعطف وأثناء السير فيه لان دخول المركبة مسرعة إلى المنعطف يؤدي إلى انقلب المركبة وخروجها إلى خارج المنعطف بفعل قوة طرد المركزي .

القوة الطاردة المركزية : هي القوة التي تقوم تطرد ودفغ الأجسام والمركبات بخط مستقيم إلى الجهة الخارجية لزاوية الانعطاف.

ملاحظات حول المنعطفات:

- عند سير المركبة في المنعطف الإطارات الخارجية بالنسبة للمنعطف تقطع مسافة أكبر من الداخلية.
- دخول مركبة حمولتها غير مربوطة جيداً إلى المنعطف يؤدي إلى انقلاب الحمولة والمركبة والضرر بالسائق وعابري الطريق الآخرين.
- الرياح دائماً وفي جميع الأحوال تؤثر على سرعة وثبات المركبة.
- الرمال بين العجلات ووسط الطريق يقلل من الاحتكاك.
- من العوامل التي تزيد من قوة الطرد المركزي السرعة وارتفاع الحمولة وحدة المنعطف.

الاجتياز والعبور:-



○ شروط اجتياز مركبة مجتازة

يسمح اجتياز مركبة مجتازة إذا توافرت الشروط التالية:-

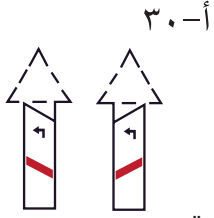
- 1- أن تكون طريق ذات اتجاه واحد.
- 2- أن يكون عدد المسالك أكثر من مسلكين.
- 3- أن لا تكون المركبة الثالثة مركبة تجارية يزيد وزنها عن ٤ طن.

○ واجبات سائق المركبة المجتازة:-

يقع على عاتق سائق المركبة المراد التجاوز عنها الواجبات التالية:-

- 1- أن يحيد ويتجه بمركبة إلى أقصى اليمين قدر الإمكان.
- 2- وعليها أن لا يزيد من سرعة مركبته حتى يسمح للمركبة المتجاوزة أن تمر بأمان.

○ حالات منع التجاوز:-



- 1- عندما تكون الرؤية غير واضحة ومشوشة ومحدودة.
- 2- عندما تكون الطريق غير خالية لمسافة كافية.
- 3- قبل ملئ سكة الحديد بمسافة ١٠٠ عند الإشارة رقم (أ - ٣٠).
- 4- عند الإقتراب من ممر عبور المشاة، أو مفترق طرق إذا لم يكن بالإمكان إتمام التجاوز قبل الملتقى.
- 5- قطع خط فاصل متواصل لأشارة رقم (د-٤).
- 6- في حالة وجود شاخسة تمنع التجاوز وحسب مدلولها الإشارة.
- 7- لا يجوز لمركبة تجارية يزيد وزنها عن ٤طن (٤٠٠٠كغم) أن تجتاز مركبة مجتازة.
- 8- إذا كان التجاوز يؤدي إلى زيادة السرعة من المقرر حسب القانون يمنع التجاوز.

د-٤



ملاحظات خاصة بالإجتياز:-

- تهيأت للتجاوز ونظرت بالمرآة فإذا بمركبة تحاول اجتيازك في هذه الحالة الغي عملية التجاوز.
- مركبة تحاول اجتيازك أو أنت أيضا تهيأت للتجاوز فجأة قدمت مركبة بالاتجاه المعاكس في هذه الحالة يجب التمهل والتوجه قدر الإمكان لليمين.
- إذا توقفت مركبة أمام ممر عبور المشاة يمنع التجاوز.
- توقفت أمامك مركبة داخل المفترق مليء بالمركبات لا يجوز اجتيازها.
- متى تعود إلى المسلك الأيمن في عملية التجاوز؟ نعود بعد ترك مسافة كافية من المركبة المتجاوز عنها وذلك عند رؤية أضواء ولوحة أرقام المركبة الأمامية تعود إلى المسلك الأيمن.
- مركبة تسير في طريق بلدية بسرعة ٥٠ كم/س وأمامها مركبة تسير بنفس السرعة والاتجاه، لا يجوز اجتيازها بتاتا لان ذلك يؤدي الى تعدي السرعة القانونية القصوى.
- لا يجوز اجتياز السائق المتردد لأي اتجاه سيذهب.
- لا يجوز اجتياز مركبة أعطت إشارة نحو اليسار.
- الاجتياز يتم دائما من الجهة اليسرى.
- يجوز داخل المفترق اجتياز مركبة يجرها حيوان أو عربة يد أو دراجة هوائية أو ناربية، كما يجوز اجتياز المركبات داخل المفترق في حالة مسلكان أو أكثر في نفس الاتجاه إذا لم يشكل خطراً أو إزعاج.
- عند الإجتياز يجب مراعاة سرعة المركبة، وسرعة المركبة التي أمامك، وحالة الطريق، تعتمد مسافة التجاوز أو زمن التجاوز على سرعة المركبتين.

○ العائق: هو أي شيء يعيق حركة السير، مثل جزيرة سير، أو عمود.

إجتياز العائق:-

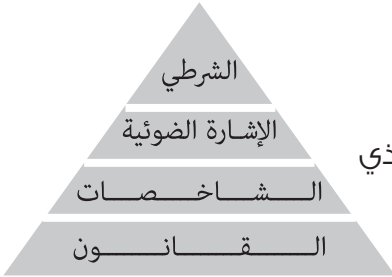
- إذا كان العائق وسط طريق ذات اتجاهين يجب اجتياز العائق من اليمين إلا إذا وجدت إشارة تشير إلى خلاف ذلك.
- إذا كان العائق في طريق ذات اتجاه واحد يجوز اجتياز العائق من الجهة اليمنى أو اليسرى إلا إذا وجدت إشارة تشير خلاف ذلك.

حالات العبور من اليمين:

- 1- إذا كان السائق الذي يسير أمامك ينوي الانعطاف نحو اليسار وأعطى إشارة واضحة بذلك, وكان عرض الطريق كافي.
- 2- عند الانعطاف نحو اليمين أو اليسار, وهناك أكثر من مسلك في نفس الاتجاه.
- 3- في طريق ذات اتجاه واحد رتل من المركبات يعبر عن رتل من المركبات
- 4- إذا خصص مسلك للمركبات العمومية

الأولوية في الطاعة:-

ترتيب الأولوية في الطاعة كالتالي:-



أولاً: للشرطي ويجب احترام الأوامر والإشارات المعطى من قبل الشرطي الذي يرتدي زيته الرسمي ولو كان ذلك مخالفة للأنظمة والقوانين.

ثانياً: في حال عدم وجود شرطي يكون حق الطاعة للإشارات الضوئية والتي غايتها والهدف الرئيسي منها تنظيم حركة السير وتقسيم حق الأولوية لذلك لو كانت الإشارة الضوئية خضراء وهناك إشارة قف يجب السير طبقاً لأوامر الإشارة الضوئية الخضراء ولا نمثل لإشارة قف في هذه الحالة.

ثالثاً: في حال عدم وجود شرطي وإشارات ضوئية يكون حق الطاعة للشاخصات والتي وجدت من اجل تنظيم حركة السير وإرشاد السائقين وهي ملزمة لذلك لو كانت الإشارة الضوئية صفراء متقطعة وهناك إشارة قف يجب الامتثال لإشارة قف لأن هنا الإشارة الضوئية الصفراء المتقطعة تعني أن الإشارة عاطلة عن العمل أو معطلة لذلك نسير طبقاً لإشارة قف.

رابعاً: في حال عدم وجود شرطي وإشارة قف ضوئية يكون حق الطاعة للقانون, الذي هو من شأنه أن يصل جميع الأمور في غياب النقاط الثلاثة التي ذكرناها سابقاً كما هو مبين في القسم التالي (حق الأولوية).

حق الأولوية:-

احق الأولوية: هي عدم البدء بالسير أو الأستمرار فيه إذا كان من شأنه أن يجبر سائق له حق المرور من تغيير سرعته أو اتجاهه.

في مفترق خالي من الإشارات الضوئية والشاخصات وعدم وجود الشرطي يجب مراعاة ما يلي:

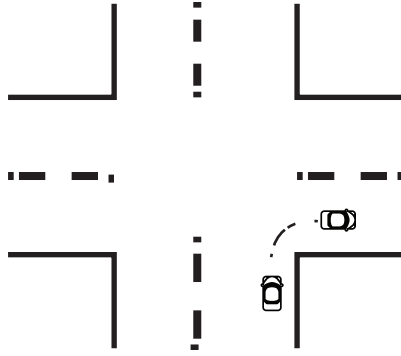
- إحق الأولوية على المفترق في مثل هذه الحالة للمركبة القادمة من جهة اليمين.
- في حالة الإستدارة نحو اليسار نعطي حق الأولوية لجهة اليمين والجهة المقابلة أيضاً.
- التقاء طريق مع محطة وقود لا يعتبر مفترق طرق حسب القانون إلا إذا وجدت إشارة على ذلك.
- الخارج من طريق ترابية أو ساحة أو كراج يجب عليه أن يعطي حق الأولوية للمشاة على الرصيف ولجميع المركبات القاطعة أمامه.

- الخارج من محطة وقود عليه أن يعطي حق الأولوية لجميع المركبات القاطعة أمامه.
- حق الأولوية في طريق صاعدة للصاعدة إذا كانت الطريق ضيقة.
- إذا تقابلت مركبتان في طريق ضيقة على كلا السائقين أخذ أقصى يمين الطريق والنزول إلى حافة الطريق إذا إقتضى الأمر.
- حق الأولوية دائما للمشاة في الأحوال المختلفة (سواء كان على ممرات المشاة أو غير ذلك).
- حق الأولوية على الجسر الضيق دائما للمركبة التي تصل أولاً.
- حق الأولوية لمركبات الأمن دائما وفي جميع الأحوال.
- حق الأولوية في الطريق الصاعدة وضيقة للمركبات الصاعدة ولكن من المستحسن التنازل عن حق الأولوية للمركبات الشاحنة الثقيلة النازلة.
- حق الأولوية عند بدء السفر للمركبة القادمة من الخلف.
- إذا أعلق أو انسد مسلك سفرك الذي تسري فيه حق الأولوية للمركبات في الجهة المقابلة وأيضا للمركبات المتجاوزة والقادمة من ال

الإستدارات :-

الإستدارة نحو اليمين

دائما تنفذ من أقصى اليمين قدر الإمكان.



الاستدارة نحو اليسار

عند الخروج من طريق ذات اتجاهين فيجب الخروج من وسط الطريق، أما عند الخروج من طريق ذات اتجاه واحد فيجب الخروج من أقصى اليسار.

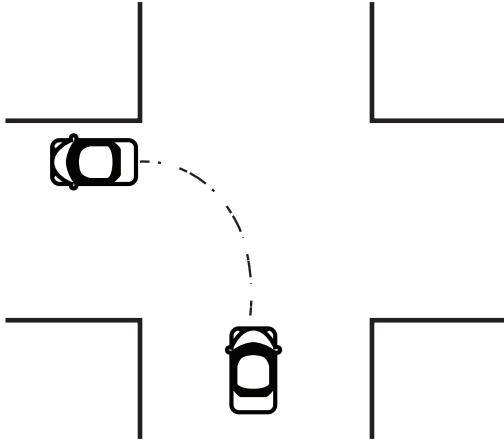
وعند الدخول إلى طريق ذات اتجاهين فيجب الدخول من أقصى اليمين، أما عند الدخول إلى طريق ذات اتجاه واحد يجب الدخول إلى أقصى اليسار، وإذا كان في الطريق أكثر من مسلك فندخل إلى المسلك الأيسر من الاتجاه المقصود.

مفتاحا الإستدارة نحو اليسار:

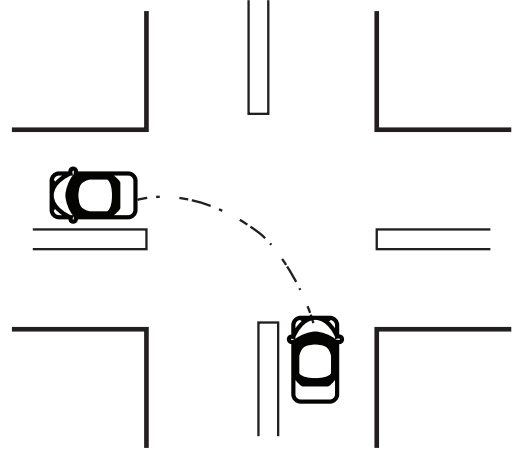
- | | |
|-------------------------|------------------|
| من طريق ذات اتجاهين | من وسط الطريق. |
| إلى طريق ذات اتجاهين | إلى أقصى اليمين. |
| من طريق ذات اتجاه واحد | من أقصى اليسار |
| إلى طريق ذات اتجاه واحد | إلى أقصى اليسار. |

إلى طريق عديدة المسالك سواء كانت اتجاه إلى واحد أو إتجاهين إلى المسلك الأيسر من الإتجاه المقصود.

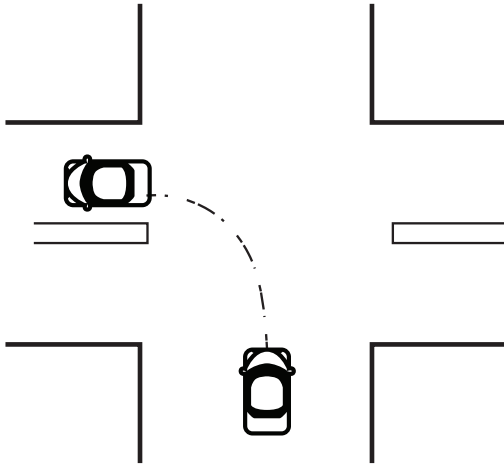
أمثلة رسومية على الإستدارات:



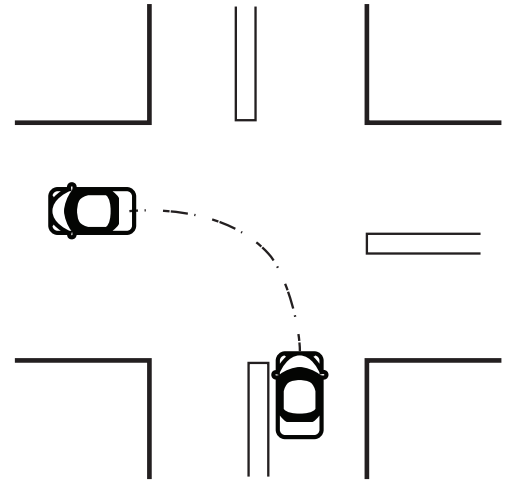
من اتجاهين إلى اتجاهين
من وسط الطريق إلى أقصى بقوس عريض



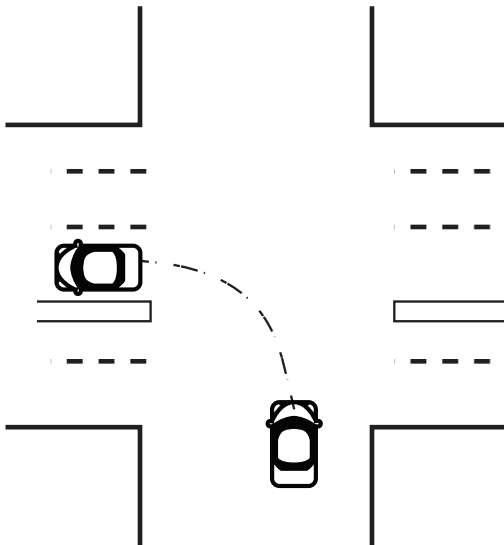
من اتجاه واحد إلى اتجاه واحد
من أقصى اليسار إلى أقصى اليمين بقوس ضيق



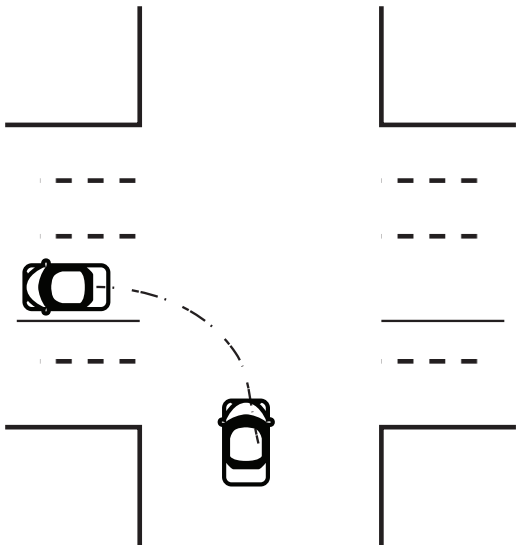
من اتجاهين إلى اتجاه واحد
من وسط الطريق إلى أقصى اليسار



من اتجاهين إلى اتجاهين
من أقصى اليسار إلى أقصى اليمين بقوس عريض

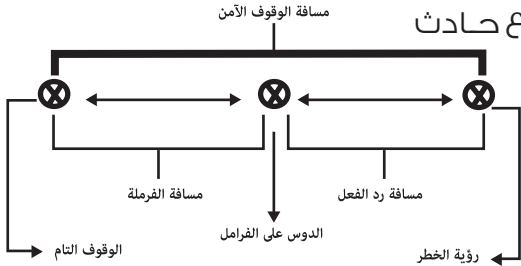


من اتجاهين إلى اتجاه واحد عديد المسالك
من وسط الطريق إلى المسلك الأيسر بالاتجاه المقصود



من اتجاهين إلى اتجاهين عديد المسالك
من وسط الطريق إلى المسلك الأيسر بالاتجاه المقصود

مسافة الوقوف الآمن :-



عند السير خلف مركبة يجب أن تحافظ على مسافة بينك وبين المركبة التي تسير أمامك لتمكنك من إيقاف المركبة في كل لحظة لمنع وقوع حادث مع الأخذ بالحسبان حالة الطريق وحالة المركبة وسرعة السافر.

تعريف مسافة الوقوف الآمن:

1- هي مجموع مسافة رد الفعل + مسافة الفرملة.

2- هي المسافة التي تقطعها المركبة من لحظة رؤية الخطر حتى الوقوف التام.

3- هي المسافة المطلوبة للتوقف أثناء السفر دون التسبب في خطر وتسمى مسافة (ثانيتان, ٢/٢).

مسافة رد الفعل: هي المسافة التي تقطعها المركبة من لحظة رؤية الخطر حتى بداية الدوس على الفرامل.

مسافة الفرملة: هي المسافة التي تقطعها المركبة من بداية الدوس على الفرامل حتى الوقوف التام.

فوائد ترك مسافة كافية بين المركبات أثناء السفر:

- 1- تفادي وقوع حادث سواء من الأمام أو الخلف.
- 2- ربما السائق الذي يسير أمامك يتوقف فجأة لذلك اترك مسافة كافية.
- 3- التحرز من ارذاذ عجلات المركبة التي تسير أمامك (انساخ الزجاج الأمامي لمركبتك).
- 4- التحرز من أشياء متدلّية أو متساقطة من المركبة التي تسير أمامك.
- 5- راحة نفسية للركاب والسائق.
- 6- مجال الرؤية واضح عند التجاوز (تجاوز مضمون).
- 7- هناك توفير في استهلاك الوقود.
- 8- ترك مسافة لدخول مركبة متجاوزة وخاصة في الطريق الخارجية.
- 9- تلاشي الوقوف الفجائي وصدمة المركبة من الأمام.

ملاحظات خاصة بالوقوف الآمن:

- مسافة رد الفعل في الليل تكون أكبر منها في النهار.
- كلما زادت السرعة زادت مسافة رد الفعل.
- كلما زادت السرعة زادت مسافة الفرملة.
- مسافة الوقوف = مسافة رد الفعل + مسافة الفرملة.
- عند السير خلف مركبة يجب ترك مسافة كافية لمنع وقوع حادث.
- عن السير خلف مركبة في قافلة خارج المدن يجب ترك مسافة كافية + مسافة تكفي لدخول مركبة متجاوزة من الخلف.
- يجب ترك مسافة أكبر من الإعتيادية عند السير خلف مركبة مسرعة أو إذا كانت الطريق رطبة، أو منحدره أو في حالة القيادة ليلاً أو إذا كانت الرؤية مشوشة.
- حالة السائق والسرعة لها علاقة بمسافة الفرملة.
- يجب دائماً السير في المسلك الأيمن في الطريق إلا في حالة التجاوز أو الإستدارة نحو اليسار.
- يجب ملائمة سرعة السفر مع وضع الطريق.
- المسافة الزمنية التي يجب المحافظة عليها أثناء السفر والسير خلف مركبه أي مسافة التعقب هي مسافة ٢ ثانية (٢/٢).

معرفة مركبة « ميكانيكيا »

وظيفة المحرك: هي تحويل الطاقة الكيماوية (الوقود) إلى طاقة حرارية ومن ثم إلى طاقة آلية أو ميكانيكية أو حركية لتحريك المركبة.

الجير: ويسمى أيضاً صندوق الغيارات أو علبة التروس ووظيفته ملائمة سرعة المحرك مع سرعة العجلات.

عمل تهيئة كرسي السائق: أول ما يجلس السائق يجب أن يلائم وضع الكرسي بحيث يجلس بصورة صحيحة ويصل إلى جميع أجزاء المركبة بسهولة ويسر.

ساعات المركبة :-



ساعة الوقود : ووظيفتها قياس كمية الوقود في خزان أو تنك الوقود من الأعلى ثقب صغير ووظيفته مساواة بين ضغط الهواء الداخلي للتنك والخارج لتسهيل عمل سريان الوقود في مجاري الوقود.

ساعة السرعة: ووظيفتها قياس سرعة المركبة كيلو متر في الساعة وسرعة المركبة داخل البلد ٥٠ كم/س وخارج البلد ٨٠ كم/س والطريق السريعة ١١٠ كم/س إما مركبة ذات ثلاث عجلات فسرعتها في طريق ليست بلدية (خارج البلد) ٦٠ كم/س.

ساعة الدوران (الدوجان) ووظيفتها قياس عدد دوران المحرك في الدقيقة ويدور المحرك في الوضع الطبيعي دون الدوس على دواسة الوقود من ٨٠٠ إلى ١٠٠٠ دورة في الدقيقة.

*إذا ضغط على دواسة الوقود أثناء دوران المحرك والمركبة متوقفة يزداد دوران المحرك بشدة.

*إذا ضغط على دواسة الوقود والمركبة في حالة سير تزداد سرعة المركبة ويزداد عدد دورات المحرك أيضاً

ساعة ضغط الهواء: ووظيفتها قياس ضغط الهواء في خزان الهواء وتكون في المركبات التي تعمل تعمل فراملها بالهواء.

مقياس الحرارة: ودرجة حرارة المحرك الطبيعية هي بين ٧٠ درجة مئوية إلى ٩٠ درجة مئوية (٧٠-٩٠) ووظيفتها قياس درجة حرارة الماء في المحرك وإذا ارتفعت درجة الحرارة بشدة فهذا معناه أن قشاش المروحة قد إنقطع.

مقياس الأمبير: (ساعة الدينامو أو الكهرباء أو البطارية) ووظيفته هي قياس عملية ملئ وشحن وتفريغ البطارية.

مقياس ضغط الزيت: (ساعة ضغط الزيت أو لامبة ضغط الزيت) ووظيفتها هو قياس ضغط الزيت هل يصل إلى جميع أجزاء المحرك أم لا وإذا أضاء ضوء الزيت يجب إيقاف عمل المحرك حالاً.

الزيت :-

وظيفة الزيت: التقليل من الاحتكاك بين الأجزاء المتحركة في المحرك.

وظيفة مضخة الزيت: أو طرمبة الزيت هي إيصال ضغط الزيت إلى جميع أجزاء المحرك.

في المركبات الحديثة هناك في تابلو ساعات المركبة ضوء يسمى بضوء الفرامل إذا أضاء فيعني أن سائل زيت الفرامل أقل من المقرر فيجب إضافة زيت برك في حوض زيت البرك.

ملا حظات خاصة بالزيت في المحرك:

- يوجد بالمركبة زيت ويجب فحص الزيت كل يوم على ارض مستوية والمحرك لا يعمل وذلك بواسطة مقياس الزيت (السيخ أو الكيخ) الذي يقيس كمية الزيت في حوض الزيت.
- إذا سحبت مقياس الزيت ووجدت أن الزيت أكثر من المقرر فهذا يعني أن هناك تسرب ماء أو وقود إلى حوض الزيت.
- إذا سحبت مقياس الزيت ووجدت أن الزيت أقل من المقرر فيجب إضافة الكمية الناقصة في اقرب محطة وقود.
- إذا أعطي مقياس ضغط الزيت أقل من المقرر فهذا يعني ان الزيت لا يصل إلى جميع أجزاء المحرك فيجب إيقاف عمل المحرك حالاً.
- تغيير الزيت والتشحيم ومقاييس الإطارات وضغط الهواء في الإطارات يكون حسب قرار المنتج (حسب تعليمات المنتج).
- اذا كان ضغط الزيت أقل من المقرر ولا يصل إلى جميع أجزاء المحرك يكون خلل في مضخة الزيت ويجب إيقاف عمل المحرك.

المقود :-



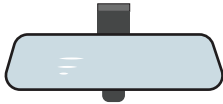
وظيفة المقود : توجيه المركبة نحو اليمين أو اليسار أو إلى الأمام.

ملا حظات خاصة بالمقود:-

- عند الرجوع إلى الخلف وإدارة المقود إلى اليسار تتجه مؤخرة المركبة إلى اليسار.
- عند الرجوع إلى الخلف وإدارة المقود إلى اليمين تتجه مؤخرة المركبة إلى اليمين.
- السبب في فراغ مبالغ فيه في جهاز القيادة (الستيرنغ) هو أن كرة جهاز القيادة (البطيخة) متآكلة.
- إذا شعرت أن عمل المقود يختلف عما كان عليه بالأمس يجب التوجه إلى أقرب كراج لإصلاح الخلل.
- عندما يكون عيار العجلات (توازن العجلات ,عيار الستيرنغ) غير صحيح يؤدي إلى إضرار سريع في العجلات.
- إهتراء سريع في العجلات سببه عيار ستيرنغ أو توازن عجلات غير صحيح.

المرايا وحزام الأمان :-

كل مركبة سنة إنتاجها ١٩٧٦ وقبل يجب أن تركيب أو تزود بمرايين من اليسار والوسط إما اليمين فهي معافاة في مثل هذه المركبات, اما المركبات التي أنتجت بعد ١٩٧٦ فملزمة بثلاث مرايا (يمين ,ووسط , ويسار).

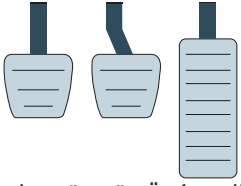


ملا حظات خاصة بحزام الأمان:



- 1- كل مركبة سنة إنتاجها ١٩٦٩ وقبل معفاة من ربط حزام الأمان.
- 2- يقع وا جب ربط حزام الأمان على السائق والراكب معا.
- 3- حزام الأمان يقلل من الإصابة أثناء وقوع الحادث ولكنه لا يمنع الإصابة.
- 4- يجب أن يوجد قفل حزام الأمان من الجهة الخارجية للجسم وقريب من الخصر.

دعسات المركبة :-



دعسة الوقود : وظيفتها هي زيادة السرعة وذلك بالضغط على دواسة الوقود أو تخفيف السرعة وذلك بعدم الضغط على دواسة الوقود, وتستعمل بالقدم اليمنى.

دعسة الفرامل (فرامل القدم أو الاستعمال)

وظيفةها تخفيف السرعة وإيقاف المركبة عند اللزوم بالإضافة إلى تشغيل أضوية فرامل المركبة وتستعمل بالقدم اليمنى.

ملاحظات خاصة بالفرامل :-

- لا يجوز استعمال الفرملة الفجائية إلا لمنع خطر أو حادث لا يمكن منعه بطريقة أخرى.
- الفرملة الأفضل قبل إقفال العجلات.
- الفرملة الخطرة هي عند إسراع مفاجئ أو انحراف مفاجئ أو منعطف أو منحدر أو على طريق رطبة.
- لا يجوز استعمال الفرامل بشكل متواصل والضغط عليه بشدة بشكل مستمر لأن ذلك يؤدي إلى سخونة درمات والبطانيات وبعد ذلك يبطل كل تأثير على إيقاف المركبة من جراء سخونة الدرامات (يقال أن البرك بلط أو حجر).
- عند الوقوف يقع ثقل المركبة دائما على العجلات الأمامية.
- عندما تكون الفرامل الأمامية أقوى وأشد في المسلك من العجلات الخلفية يؤدي ذلك إلى تزلق المركبة بشكل دائري أو دوراني وفي هذه الحالة يجب توجيه العجلات الخلفية أو القسم الخلفي للمركبة لتفادي الانقلاب.

دعسة الكلاتش:

وظيفة الكلاتش فصل أو وصل المحرك عن الجير والعجلات , تستعمل دعسة الكلاتش بالقدم اليسرى.

ملاحظات خاصة بالكلاتش:

- عند الدوس على الكلاتش تكون الحالة فصل ولا تصل الحركة إلى العجلات.
- عند عدم الدوس على الكلاتش تكون الحالة وصل وتصل الحركة إلى العجلات.
- وضع غيار دون الدوس على الكلاتش يؤدي إلى تكسير مسننات علبة التروس (صندوق الغيارات).
- عند الضغط بشدة وحتى النهاية على الدوسة الكلاتش وهناك صعوبة في وضع الغيار هذا يعني أن الكلاتش لا يفصل فصلا تاما.

فرامل اليد (الهاند بريك, فرامل المساعد , فرامل الطوارئ)

وظيفةها تأمين وقوف المركبة في كل الحالات, والمساعدة على وقوف المركبة في الحالات الطارئة إذا لم يتم إيقاف المركبة, بسحب الهاند بريك بشكل تدريجي وليس دفعة واحدة وبعد إيقاف المركبة في الحالات الطارئة إذا لم يتم إيقاف المركبة, لا يجوز السير بالمركبة نهائيا حتى يتم إصلاح الفرامل.

ملاحظات خاصة بالفرامل

- يجب استعمال فرامل اليد مع الغيار العكسي عندما تتعطل فرامل القدم وذلك حتى تقف المركبة وبعدها يمنع السفر حتى تصليح فرامل القدم .
- فرامل اليد (المساعدة) وفرامل القدم (الاستعمال) يعملان بصورة منفصلة كل على حدى.

الروديتر :-

الروديتر: هو خزان ماء المحرك الذي يساعد على تبريد محرك مركبة.

ملاحظات خاصة خاصة بالروديتر:

- يجب فحص الماء في الروديتر كل يوم بالعين المجردة.
- ليس من المستحسن ملئ الماء في الروديتر للأعلى وإنما لغاية ثقب تصريف المياه الراجع.
- إذا ارتفعت درجة حرارة الماء في المحرك يجب فتح غطاء الروديتر بحذر وإضافة الماء المحرك يعمل.
- يوجد مركبات تبريدها بواسطة الماء (الهاروديتر).
- يوجد مركبات تبريدها بواسطة الهواء (لا يوجد لها روديتر).
- إذا انقطع حزام المروحة أو الدينمو أو طرمبة الماء، يؤدي ذلك إلى ارتفاع درجة الحرارة.

الكربوريتر :-

الكربوريتر: (المغذي أو الخالط أو المازج) وظيفته مزج أو خلط هواء مع وقود بنسبة ١٥ هواء إلى ١ وقود أو ١٥ هواء.

التشوك: (الخانق) وظيفته هو تكوين مزيج غني بالوقود لمساعدة تشغيل المركبة صباحا وعندما يكون الطقس بارد، ويوجد التشوك في القسم العلوي من الكربوريتر، ويعمل بواسطة سحب التشوك الموجود داخل كابينة المركبة.

مصفاة الهواء: وظيفة مصفاة الهواء هو تنقية الهواء الداخل إلى الكربوريتر من الشوائب أو (مع الشوائب).

ملاحظات خاصة بالكربوريتر

- عند تشغيل المركبة وشملت رائحة وقود (بنزين) هذا يعني أن الكربوريتر مشبع بالوقود (مخنقة)، ويجب الانتظار عدة دقائق ومن ثم محاولة عملية التشغيل مرة أخرى دون الدوس على الوقود.
- إذا خرج دخان أسود من عادم المركبة هذا يعني أن هناك استهلاك وقود زائد لعد إحتراق الوقود بشكل جيد، ويجب إصلاح الكربوريتر.
- يمنع تشغيل مركبة في مكان مغلق لأنه يخرج من المركبة غازات سامة تضر بالسائق والناس المتواجدين.

الزجاج :-

وظيفته مساحات الزجاج: إزالة المياة والأوساخ التي قد تجمعت على الزجاج الأمامي.

ملاحظات خاصة بالزجاج :

- مساحات الزجاج ملزمة بها كل مركبة لها زجاج أمامي.
- يمنع استعمال المساحات على زجاج جاف بل يجب إستعمالها على زجاج مبلل أو رطب.
- يتم إزالة البخار المترسب على الزجاج الأمامي بواسطة ضخ هواء ساخن من الجهة الداخلية للزجاج.
- إزالة البخار عن الزجاج الخلفي بواسطة أسلاك كهربائية في الزجاج الخلفي وظيفته فقط إزالة البخار لتكوين مدى رؤية واضحة.

عدد عجلات المركبة الخصومية ٥ عجلات، واحد احتياطي (سبير) ويجب أن يكون صالح الإستعمال ومن نفس المقاييس.

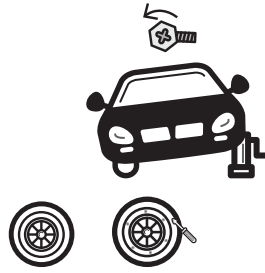
أخايد الإطارات (الفرزات) يجب أن لا تقل عن ٢ ملم ووظيفتها امتصاص والتقاط المياه والزيوت والأوساخ والأجسام الغريبة عن الطريق لزيادة الاحتكاك بين الإطارات والطريق.

مقاييس الإطارات وضغط الهواء تكون حسب تعليمات المنتج، ويجب أن تكون الإطارات على نفس المحور من نفس المقاييس، ويجب فحص ضغط هواء الإطارات كل يوم بعد وقوف مستمر والإطارات باردة. إذا كان في الإطارات هواء أكثر من المقرر تكون المركبة أكثر عرضة للإهتزاز والرجات يؤدي إلى تآكل سريع من وسط نعل الإطارات ويكون تماسك الاطارات مع الطريق ضعيف، أما إذا كان هناك هواء أقل من المقرر في الإطارات فيؤدي إلى تآكل سريع من الجوانب، وصعوبة في توجيه المقود نحو اليمين واليسار.

عملية تغيير العجل: عند عمل بنشر يجب إنزال الركاب من المركبة أولاً ومن ثم رفع المركبة لعمل البنشر بعد رفع الهاندبريك لضمان عدم تحريك المركبة، ولتغيير العجل عند حدوث ثقب (بنشر) يجب المرور بالمراحل التالية:

ترتيب عملية فك البنشر:

- 1- ترخيه البراغي.
- 2- رفع الرافعة.
- 3- فك جميع البراغي.
- 4- إخراج العجل.



ترتيب عملية تركيب البنشر:

- 1- وضع العجل.
- 2- شد البراغي.
- 3- إنزال الرافعة.
- 4- تقوية جميع البراغي وبعد سفر عدد من الكيلو مترات يجب فحص الصواميل وشدها مرة أخرى.

ملاحظات خاصة بالعجلات:

- إرتجاج مفاجئ في عمل المقود هنا يجب فحص شد صواميل العجلات الأمامية.
- إخرج الهواء من العجلات (الإطارات) لا يحسن تماسكه مع الطريق.
- الرمل على سطح الطريق يقلل من الإحتكاك بين العجلات والطريق.
- هواء أكثر من الآخر في الإطارات تتجه المركبة إلى الجهة الأقل هواء.
- إحتكاك الإطارات بالرصيف أو الكاركار يؤدي إلى تمزق وتلف الإطارات.
- توازن العجلات إذا كان غير صحيح يؤدي إلى تمزق وتلف الإطارات.
- إذا شعرت أن أحد العجلات انفجر أثناء السفر، يجب مسلك المقود بشدة والوقوف بشكل تدريجي وبعد ذلك يمنع السفر إلا بعد إصلاح البنشر.
- الصنبرصات والزمبركات: وظيفتها امتصاص الصدمات عند الحفر والمطبات، ويؤدي نقل حمولة ثقيلة جدا زائدة عن المقرر إلى تكسيرها.



البطارية: هي وعاء أو خزان للكهرباء يتم شحن وتعبئة البطارية من الدينمو (المولد).

ملاحظات خاصة بالبطارية:

- يجب فحص الماء في البطارية كل أسبوع مرة على الأقل.
- حتى تعمل البطارية بكفاءة عالية يجب أن يكون فيها ماء مقطر كاف.
- يجب إزالة المادة الكربونية البيضاء أو الزرقاء المترسبة على أقطاب البطارية حتى يتم توصيل الكهرباء بشكل جيد وذلك بواسطة الماء الساخن (الغلي).
- إذا كان الزامور لا يعمل والاضوية لا تنير والستارتر لا يشتغل، فيجب فحص شد كوابل ومرابط البطارية.
- يضاف إلى البطارية ماء مقطر.
- إذا أصدر السلف (الستارتر) صوت طنين فهذا يعني أن البطارية خالية أو فارغة .
- إذا أصدر السلف (الستارتر) صوتاً أو صوت رنين أو زنين أو زمزمة فهذا يعني أن السلف لا يعمل.

كويل: وظيفته تضخيم الكهرباء.

البوجيه: هي شمعة للأحترق أو تسمى القداحة ووظيفتها إعطاء الشرارة اللازمة لحرق مزيج الوقود في المحرك لتشغيل المركبة.

أسلاك البوجيه: وظيفتها توصيل الكهرباء من الدسبرتور إلى البوجيات، يؤدي سحب أسلاك البوجيات والمحرك يعمل الى توقف المحرك عن العمل حالا، أما اذا كان متوقف عن العمل اصلا وسحبت الأسلاك فلا يمكن تشغيل المركبة لان الشرارة لا تصل إلى المحرك لتشغيل المركبة.

الدسبرتور : وظيفته توزيع الكهرباء على البوجيات.

ملاحظات خاصة بكهرباء المركبة:

- إذا كان السلف يعمل جيدا التيار يصل إلى البوجيات ولكن المحرك لا يعمل هنا نفحص جهاز الوقود.
- إنقطاع جلدة المروحة يؤدي إلى ارتفاع درجة الحرارة بشدة وتوقف الدينمو (المولد) عن العمل وبالتالي لا يتم شحن البطارية.
- عند تشغيل المركبة المركبة وفجأة يتوقف المحرك عن العمل نفحص جهاز الكهرباء ومن ثم الوقود.
- جلدة المروحة وظيفتها تشغيل المركبة وفجأة يتوقف المحرك عن العمل نفحص جهاز الكهرباء ومن ثم الوقود.
- جلدة المروحة وظيفتها تشغيل طرمبة المياه والمروحة والدينمو.

مركبة أشغال :- هي كل مركبة صنعت لأشغال خاصة .

مركبة تجارية :- هي كل مركبة صنعت لنقل بضائع .

لا يجوز تنفيذ تغيير في مبنى المركبة أو نوعها إلا بترخيص خطي من سلطة الترخيص .

معنى (الحمولة المسموحة) بالنسبة لمركبة الشحن هو: - الحد الأقصى لوزن الحمولة التي يسمح بنقلها في المركبة المسجل في رخصة المركبة .

معنى (الوزن الإجمالي المسموح به) لمركبة الشحن هو:- وزن المركبة ووزن الحمولة المسموح بها التي عينت من قبل سلطة الترخيص .

وزن الحمولة الذي يسمح لمركبة شحن أن تنقله لا يجب أن يزيد على الوزن الذي عينته سلطة الترخيص والذي سجل في رخصة المركبة .

مركبة تحمل وقود يجب أن تتخذ إجراءات أمان هي :-

1- سلسلة تأريض (تفرغ) التيار الكهربائي والكهرباء الزائدة تفرغ بواسطة جنزير يسير على الأرض .

2- لافتات

3- مطفأة حريق

يجوز جر مركبة واحدة فقط بواسطة مركبة ميكانيكية يزيد وزنها على (2200) كغم .

- إذا سحبت رخصتك من قبل المحكمة، ولكن سلطة الترخيص أرسلت الرخصة للتجديد خلال مدة السحب فلا يجوز دفع الرسوم أو استعمال الرخصة أثناء السحب واعادتها الى سلطة الترخيص .

- يجب أن يركب عاكسان على الجوانب ، الأيسر والخلفي لمركبة ميكانيكية يزيد طولها على (10) متر .

- يركب خلف المركبة الشاحنة (عاكسان أحمران)

- يجب أن يوضع على الطوق البارز من الحمولة في مقدمة المركبة مثلث أبيض اللون عاكس وفي آخر نقطة بارزة من الحمولة طول كل ضلع فيه (60) سم وفي مؤخرة الحمولة البارزة يوضع مثلث أحمر عاكس طول كل ضلع (60 سم).

- يجب أن يوجد مطفأة في كل مركبة شاحنة أيا كان وزنها الإجمالي وفي المركبات العمومية .

- يجوز للشرطي إبعاد المركبة من مكانها إذا استمر وقوعها أكثر من (7) أيام .

- حمولة غير مربوطة ممكن أن تتسبب في انقلاب المركبة في المنعطفات والضرر بالسائق وعابري الطريق الآخرين .

- المسؤول عن نقل حمولة مواد قابلة للإشتعال مثل الغاز وغيرها هو السائق فقط .

- يجوز في المركبة تجارية يزيد وزنها الإجمالي المسموح به على (4000) كغم ذات كابينة سائق واحد أن تنقل الركاب بدون ترخيص إذا كان عدد الركاب لا يزيد على راكبين فقط .

- يجب وجود بريك العادم في كل مركبة تجارية وزنها (8) طن فما فوق .

- سقط قسم من الحمولة التي تحملها المركبة على الطريق فعلى السائق أن يزيلها من الطريق بسرعة

- لا يجوز لمركبة تجارية وزنها (4) طن أو أكثر أن تجتاز مركبة مجتازة حتى لو كانت طريق ذات اتجاه واحد وتحتوي على أكثر من مسلكين .

- في طريق ذات اتجاه واحد ويوجد جزيرة سير أو عائق ، فيجب اجتيازه من اليمين .

- ممنوع وقوف مركبة على الرصيف .

- الارتفاع الأقصى لتحميل المركبة من الأرض وحتى أقصى نقطة للحمولة هي :-

الارتفاع	الوزن
(2.5) متر	حتى (1500) كغم
(3) أمتار	حتى (3500) كغم
(3.50) متر	حتى (8000) كغم
(4) متر	أكثر (8001) كغم

الوزن	الطول الإجمالي المسموح لمركبة الشاحنة	عدد المدارات للشاحنة
19 طن	12 متر	مدارين
27 طن	12 متر	ثلاثة مدارات

الشروط لنقل خزان (كونتینر)

- ترخيص من دائرة السير .
- المركبة أو الحاملة (الناقله) للكونتینر يكون وزنها (15) طن فما فوق .
- مستندة ذات مدارين أو أكثر لكي تنقل خزان (كونتینر) يجب الا يقل وزنها عن (29) طن .
- لا يجوز نقل خزان (كونتینر) على مركبة إلا إذا احتیط بأن لا یبرز الخزان (الكونتینر) من مؤخرة المركبة .
- لا یزید العرض الشامل المسموح لمركبة شاحنة یزید وزنها الشامل المسموح به على (3.5) طن عن (2.5) متر .
- لا یجوز أن تبرز الحمولة من جوانب المركبة بدون ترخيص خاص .
- يجب تركيب فانوس أصفر على سطح كابينة السائق في كل قاطرة أو مركبة ميكانيكية یزید طولها على 20 متر .
- یسمح بأن تبرز الحمولة من مقدمة المركبة (1) متر ومن مؤخرتها (1متر) بحيث یوضع مثلثان في مقدمة المركبة بلون أبيض عاكس ،وفي مؤخرة المركبة بلون احمر عاكس .
- يجب ان تجهز كل مركبة وزنها (5) طن فما فوق بحذائان امان (صنادل) ، والصندل هو عبارة عن قطعة من الخشب او المعدن الصلب تكون عريضة من جهة ، ورقیقة من الجهة الأخرى ، ویستعمل في حالة أن المركبة أصیبت بخلل أو بنشر حيث توضع خلف العجلات الخلفية منعا لانزلاقها للخلف .
- لكي ننقل تراب ، رماد أو رمل يجب أن یغطى بغطاء خاص .
- عند عطب مركبة تجارية وزنها الاجمالي (4) طن فما فوق والباص , نهارا يجب أن یوضع مثلث تحذیر یرونه السائقين من مسافة (100) متر على الاقل , أما وقت الانارة خارج المدن فیوضع فانوس أحمر غماز بالاضافة الى مثلث التحذیر بحيث یرونه من مسافة (150) متر
- یكون ضغط الهواء اللازم لجهاز الفرامل الهوائية بواسطة (ضاغطة) كومبرسر .
- السبب الرئيسي لانكسار الزمبركات في المركبة هي الحمولة الثقيلة الزائدة .
- انخفاض ضغط الزيت بصورة فجائية معناه أن هناك خلل في مضخة الزيت .
- إذا كانت كرة جهاز القيادة (تفاحات) متآكلة ، أو إذا كانت هناك حرية في توصیل شبكات القيادة ، فأن ذلك یتسبب في فراغ أو حرية مبالغة في جهاز القيادة بصورة عامة (فراغ في المقود) .
- لا تزيد قوة اضاءة مصباحين للسير إلى الخلف عن (15) واط لكل واحد .
- يجب تفريغ خزان الهواء في مركبة مجهزة بفرامل هوائية وذلك لإخراج المياه التي تجمعت في خزان الهواء .

- إذا تعطل الضوء العالي أثناء السير في الليل ، ممنوع السير بدونه ولا يجوز السير وأحد الأضواء معطل وقت الإضاءة ومثلها أضواء الفرملة (البريك) .
- في جهاز الفرامل الهوائية يشغل الهواء صندلة الفرامل بواسطة الهواء الذي يشغل حجاب حاجز وهذا الحجاب يشغل آلة ميكانيكية .
- لا يجوز لمركبة ذات سرعة محددة أن تتجاوز السرعة حتى عند وجود إشارة طرق تدل على سرعة قصوى أكبر .
- لا تزيد قوة إضاءة مصباح للسير إلى الخلف عن (25) واط .
- عند استعمال طفاية الموتور (الأكرزوبريك) تبطء المركبة من سرعتها .
- وظيفة مخفض الصوت (الأكرزوست) هي تقليل ضوضاء الغازات الخارجة من المحرك .
- تجهيز المركبة بمصابيح جناح جانبية إذا كان عرضها (2.10) متر فما فوق .
- يترتب وجود مثلث تحذير في كل مركبة آلية ومستندة ما عدا الدراجات النارية .
- إذا وجدت أن مقياس الزيت يرينا وجود كمية زيت أكثر من اللازم يدل على أنه تسرب وقود إلى الزيت .
- كل مركبة آلية يزيد عرضها عن (1) متر واحد يجب أن تجهز بمصباحين أماميين .
- كيف يعمل العادم (الأكرزوست) : يعمل بصورة منتظمة إذا كانت فتحته مستقيمة وموجهة إلى أقصى مؤخرة المركبة .
- يجب تحميل حمولة غير معبأة أي منثورة لغاية حافة جوانب الصندوق .

المسلاط : - هو الكشاف .

تعليمات عامة لمادة الشحن :

- درجة حرارة المحرك اوالماء في الرديتر تتراوح من (70 – 90) درجة مئوية .
- عدد لفات المحرك في الدقيقة هي (1000) دورة .
- توضع مطفأة الحريق في مكان يستطيع من خلاله استعمالها بأسرع وقت ممكن .
- الجهاز الذي يتأثر عند عبورك بالمركبة طريق مغمورة بالمياه هو جهاز الفرامل .
- القوة الطاردة عن المركز : هي القوة التي تعمل على اخراج المركبة من داخل المنعطف الى خارجه .
- التقاء طريق ترابية مع طريق معبدة لا يعتبر مفترق طرق .
- عند الخروج من طريق ترابية إلى الطريق المعبدة يجب إعطاء حق الأولوية لجميع المركبات على الطريق .
- عند الخروج من محطة وقود إلى الطريق أعط حق الأولوية لجميع المركبات على الطريق .
- سائق يحمل رخصة درجة (01) تراكتور وحصل على رخصة درجة (02) لا يعتبر سائق جديد .
- سائق يحمل رخصة رقم (02) وحصل على درجة (03) يعتبر سائق جديد اذا كانت رخصته الخصوصي (02) تقل عن سنتين .
- الفرملة الأفضل : - هي الفرملة التدريجية وقبل أفعال العجلات .
- الفرملة الأكثر خطورة : هي الفرملة داخل المنعطف والمنحدر وعندما تكون السرعة تكون زائدة
- إذا تزلقت المركبة يجب توجيه العجلات تجاه تزلق العجلات الخلفية ..